



# Extendable Pole

English

## 3M™ Extendable Pole

**REF** XSL008

**Description:** Extendable aluminum pole with Sponge-Stick holder, 2.56 m (8 ft 5 in)

**Applications:** For Laboratory Use Only.

### Instructions for Use

**(Additional requirement: REF SSL100, SSL10BPW, SSL10LETG, SSL10NB or SSL10NBG)**

- 1) Loosen the screw on the stick holder section of the pole.
- 2) Shake stick to end of bag.
- 3) Tear bag open.
- 4) Aseptically, push stick out of bag until thumb-stop line is exposed. Remove Sponge-Stick from bag.
- 5) Insert stick into holder. Secure stick with screw.
- 6) Turn each pole section in opposite direction to release lock. Pull out to preferred length. Turn pole section in opposite direction to lock.
- 7) Aseptically swab across the entire sampling surface. (See Caution below.)
- 8) Turn sponge over. Change direction 90°. Aseptically swab the same sampling surface.
- 9) Turn each pole section in opposite direction to release lock. Push in to collapse. Turn pole section in opposite direction to lock.
- 10) Loosen screw to remove Sponge-Stick from holder.
- 11) Aseptically insert sponge head into bag.
- 12) Hold sponge in place inside bag. Bend stick to break. Allow sponge to drop in bag. Discard stick.
- 13) Fold bag to close.
- 14) Fold ends of blue wire inward.
- 15) Retain pole for future use.

**CAUTION:** DO NOT USE NEAR ELECTRICAL WIRES.

**Disposal:** Follow established laboratory practices.

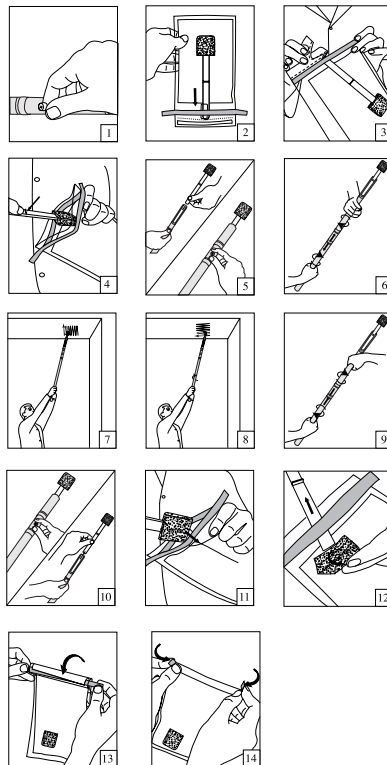
### 3M

St. Paul, MN, 55144-1000 USA

[www.3M.com/microbiology](http://www.3M.com/microbiology)

Made in U.S.A.

3M is a trademark of 3M and used under license in Canada. ©3M 2008. All rights reserved.  
34-8700-5597-6



## Perche télescopique 3M™

**REF** XSL008

Français

**Description** : Perche télescopique en aluminium avec porte-brosse, 2,56 m (8 pieds 5 pouces)

**Applications** : Pour une utilisation en laboratoire uniquement.

### Mode d'emploi

**(Exigence supplémentaire : REF SSL100, SSL10BPW, SSL10LETG, SSL10NB ou SSL10NBG)**

1) Desserrer la vis sur la section porte-brosse de la perche.

2) Secouer le sachet pour que la tige aille au fond.

3) Déchirer le sachet.

4) À l'aide d'une méthode aseptique, pousser la tige hors du sachet jusqu'à ce que le trait d'arrêt soit exposé. Retirer le Sponge-Stick du sachet.

5) Insérer la tige sur le porte-brosse. Fixer la tige avec la vis.

6) Tourner chaque section de la perche en sens opposé pour débloquer le système de verrouillage.

Sortir la longueur préférée. Tourner chaque section de la perche en sens opposé pour verrouiller.

7) Frotter de manière aseptique toute la surface d'échantillonnage. (Voir la mise en garde ci-dessous.)

8) Retourner la brosse. Changer la direction de 90°. Frotter de manière aseptique la même surface d'échantillonnage.

9) Tourner chaque section de la perche en sens opposé pour débloquer le système de verrouillage. Pousser l'une dans l'autre pour replier. Tourner chaque section de la perche en sens opposé pour verrouiller.

10) Desserrer la vis pour retirer le Sponge-Stick du porte-brosse.

11) Placer de manière aseptique la brosse dans le sachet.

12) Tenir la brosse en place à l'intérieur du sachet. Tordre la tige pour la rompre. Laisser la brosse tomber dans le sachet. Jeter la tige.

13) Plier le sachet pour le fermer.

14) Replier les extrémités du fil bleu vers l'intérieur.

15) Conserver la perche pour une utilisation future.

**ATTENTION** : NE PAS UTILISER PRES DES FILS ELECTRIQUES.

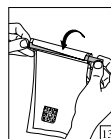
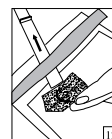
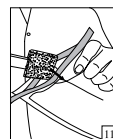
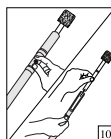
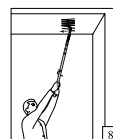
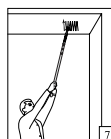
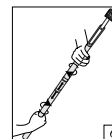
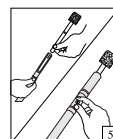
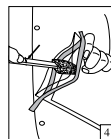
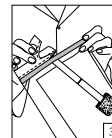
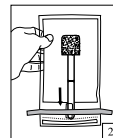
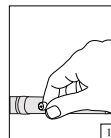
**Élimination** : Suivre les consignes du laboratoire.

### 3M

St. Paul, MN 55144-1000 USA

[www.3M.com/microbiology](http://www.3M.com/microbiology)

3M est une marque commerciale de 3M utilisée sous licence au Canada. ©3M 2008. Tous droits réservés.



## 3M™ Pie extensible

**REF** XSL008

Español

**Descripción:** Cvara de aluminio extensible con soporte para la varilla de la esponja, 2.56m (8 pies 5 pulgadas)

**Aplicaciones:** Sólo para uso de laboratorio.

### Modo de empleo

(**Requisitos adicionales:** **REF** SSL100, SSL10BPW, SSL10LETG, SSL10NB o SSL10NBG)

1) Afloje el tornillo del soporte de la sección del soporte de la varilla de la vara.

2) Agite la varilla para llegar al final de la bolsa.

3) Abra la bolsa.

4) De forma aséptica saque la varilla de la bolsa hasta que aparezca la línea de detención. Retire la varilla de esponja de la bolsa.

5) Inserte la varilla en el soporte. Asegure la varilla con el tornillo.

6) Gire cada vara en dirección opuesta para soltar el bloqueo. Extraiga la longitud que desee. Gire la sección de la vara en dirección contraria para bloquearlo.

7) Frote de manera aséptica a lo largo de toda la superficie de muestra. (véase Cuidado debajo.)

8) Dé la vuelta a la esponja. Cambie la dirección 90°. Frote de manera aséptica la misma superficie de muestra.

9) Gire la sección de la vara en dirección contraria para soltar el cierre. Empújelo para darlo la vuelta. Gire la sección de la vara en dirección contraria para bloquearlo.

10) Afloje el tornillo para retirar la varilla de la esponja del soporte.

11) Inserte de forma aséptica la cabeza de la esponja en la bolsa.

12) Sujete la esponja en su lugar dentro de la bolsa. Doble la varilla para romperla. Deje que la esponja caiga dentro de la bolsa. Deshágase de la varilla.

13) Doble la bolsa para cerrarlo.

14) Doble los extremos del cable azul interior.

15) Mantenga la vara para su uso en el futuro.

**PRECAUCIÓN:** NO LO EMPLEE CERCA DE CABLES ELÉCTRICOS.

**Eliminación:** Siga las prácticas de laboratorio establecidas.

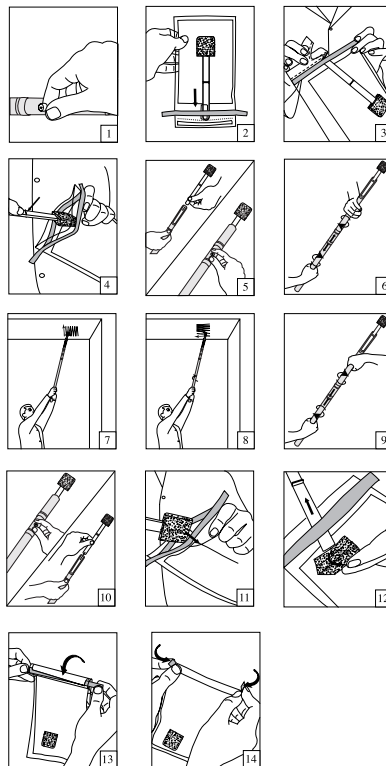
### 3M

St. Paul, MN, 55144-1000 EE.UU.

[www.3M.com/microbiology](http://www.3M.com/microbiology)

Trademark 3M es una marca registrada de 3M y se usa bajo licencia en Canadá. ©3M 2008.

Reservados todos los derechos.



## Haste extensível 3M™

**REF** XSL008

Português

**Descrição:** Haste de alumínio extensível com suporte para Sponge-Stick, 2,56 m (8 pés 5 pol.)

**Aplicações:** Uso exclusivamente laboratorial.

### Instruções de uso

(Requisitos adicionais: **REF** SSL100, SSL10BPW, SSL10LETG, SSL10NB ou SSL10NBG)

1) Solte o parafuso na seção do suporte da vareta da haste.

2) Agite a vareta no fundo do saco.

3) Abra o saco, rasgando-o.

4) Assepticamente, empurre a vareta para fora do saco, até que a linha de descanso de polegar fique exposta. Remova a Sponge-Stick do saco.

5) Insira a vareta no suporte. Prenda a vareta com o parafuso.

6) Gire cada seção da haste em sentido oposto à outra, para destravar. Puxe até o comprimento desejado. Gire a seção da haste em sentido, para travar.

7) Esfregue assepticamente em toda a superfície de amostragem. (Consulte a nota de Cuidado abaixo.)

8) Vire a esponja. Gire 90°. Esfregue assepticamente a mesma superfície de amostragem.

9) Gire cada seção da haste em sentido oposto à outra, para destravar. Empurre para recolher.

Gire a seção da haste em sentido, para travar.

10) Solte o parafuso para remover a Sponge-Stick do suporte.

11) Assepticamente, insira a cabeça da esponja no saco.

12) Segure a esponja dentro do saco. Dobre a vareta, para quebrá-la. Deixe que a esponja caia no saco. Descarte a vareta.

13) Dobre o saco, para fechar.

14) Dobre as extremidades do arame azul para dentro.

15) Conserve a haste para uso futuro.

**CUIDADO:** NÃO USE PERTO DE CABOS OU FIOS ELÉTRICOS.

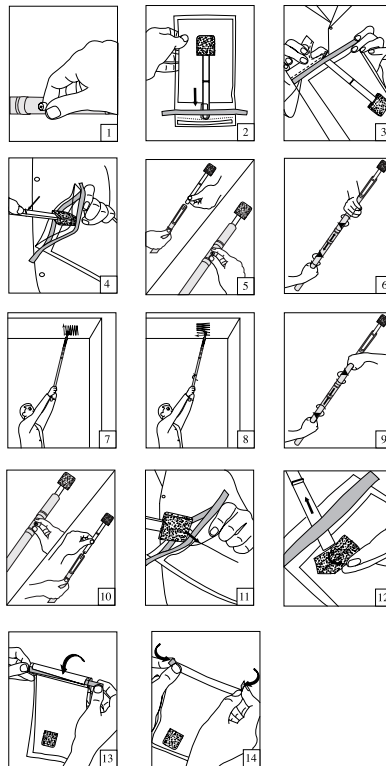
**Descarte:** Siga as práticas de laboratório estabelecidas.

### 3M

St. Paul, MN, 55144-1000 USA

[www.3M.com/microbiology](http://www.3M.com/microbiology)

3M é uma marca comercial da 3M, usada sob licença no Canadá. © 3M 2008. Todos os direitos reservados.



Artwork #: 34-8700-5597-6  
Date: 5/15/08  
Author: deZinnia  
Supersedes 38#: NA  
Pkg. Spec. Reference : SS-14575  
Structure: insert

All Prints Black

Scale |++++|++++| 1 Inch